

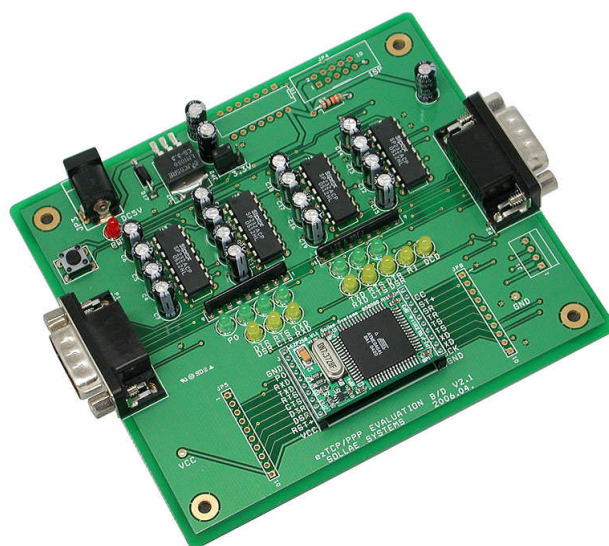
ezTCP/PPP series

E Z P - 2 5 0 評価ボード

E Z P - 2 5 0 E V A ボード

取り扱い説明書

1 版 2 0 0 6 / 0 9 / 1 0



ALPHA PROJECT CO.,LTD

ご使用になる前に

このたびは、E Z P - 2 5 0 評価ボード 「E Z P - 2 5 0 E V A ボード」 をお買いあげ頂きまして誠に有り難うございます。本製品をお役立て頂くために、本マニュアルを十分お読み下さいますようお願いいたします。

今後共、弊社製品をご愛顧賜りますよう宜しくお願いいたします。

梱包内容

本製品は、下記の品より構成されております。梱包内容をご確認のうえ、万が一、不足しているものがあればお買い上げの販売店までご連絡ください。

梱包内容

● E Z P - 2 5 0 E V A ボード	1 台	● マニュアルディスク	1 枚
● A C アダプタ (※ 1)	1 個	● 保証書	1 枚

■ 本製品の内容及び仕様は予告なしに変更されることがありますのでご了承ください。

■ 本製品に含まれるソフトウェアの著作権は、SollaeSystems 社が保有しています。

取り扱い上の注意



● 本製品には、民生用の一般電子部品が使用されています。宇宙、航空、医療、原子力、運輸、交通、各種

安全装置など人命、事故に関わる特別な品質、信頼性が要求される用途でのご使用はご遠慮ください。

● 極端な高温下や低温下、または振動の激しい環境での使用はご遠慮ください。

● 水中、高湿度、油の多い環境での使用はご遠慮ください。

● 腐食性ガス、可燃性ガス等の環境中での使用はご遠慮ください。

● 基板の表面が水に濡れていたり、金属に接触した状態で電源をいれないでください。

■ ノイズの多い環境での動作は保証しかねますのでご了承ください。

■ 発煙や発火、異常な発熱があった場合には、すぐに電源を切ってください。

■ 本書に記載される製品および技術のうち、「外国為替および外国貿易法」に定める規制貨物等（技術）に該当するものを輸出または国外に持ち出す場合には同法に基づく輸出許可が必要です。

保証

■ 本製品は万全の注意を払って製作されていますが、万一初期不良品であった場合、お買い上げ頂いた販売店へ保証書を添えてご返却ください。（弊社より直接お買い上げのおお客様については、出荷時に全て登録済みとなっております。）

■ 万が一、本製品を使用して事故または損失が発生した場合、弊社では一切その責を負いません。

■ 保証内容、免責等につきましては、添付の保証書をご覧ください。

■ 本製品を仕様範囲を越える条件において使用された場合については、動作は保証されません。

■ 製品を改造した場合、保証は一切適用されません。

■ 他社製品との接続互換性および相性問題は保証いたしません。

目 次

1. 製品概要	1
1. 1 概要	1
2. 評価ボードの使用方法	2
2. 1 評価ボードの使用方法	2

■製品サポートのご案内 ■エンジニアリングサービスのご案内

1. 製品概要

1. 1 概要

本ボードは、ezTCP/PPPシリーズ「EZP-250」を評価するためのEVAボードです。
本ボードに、EZP-250を搭載して使用します。

<外観>

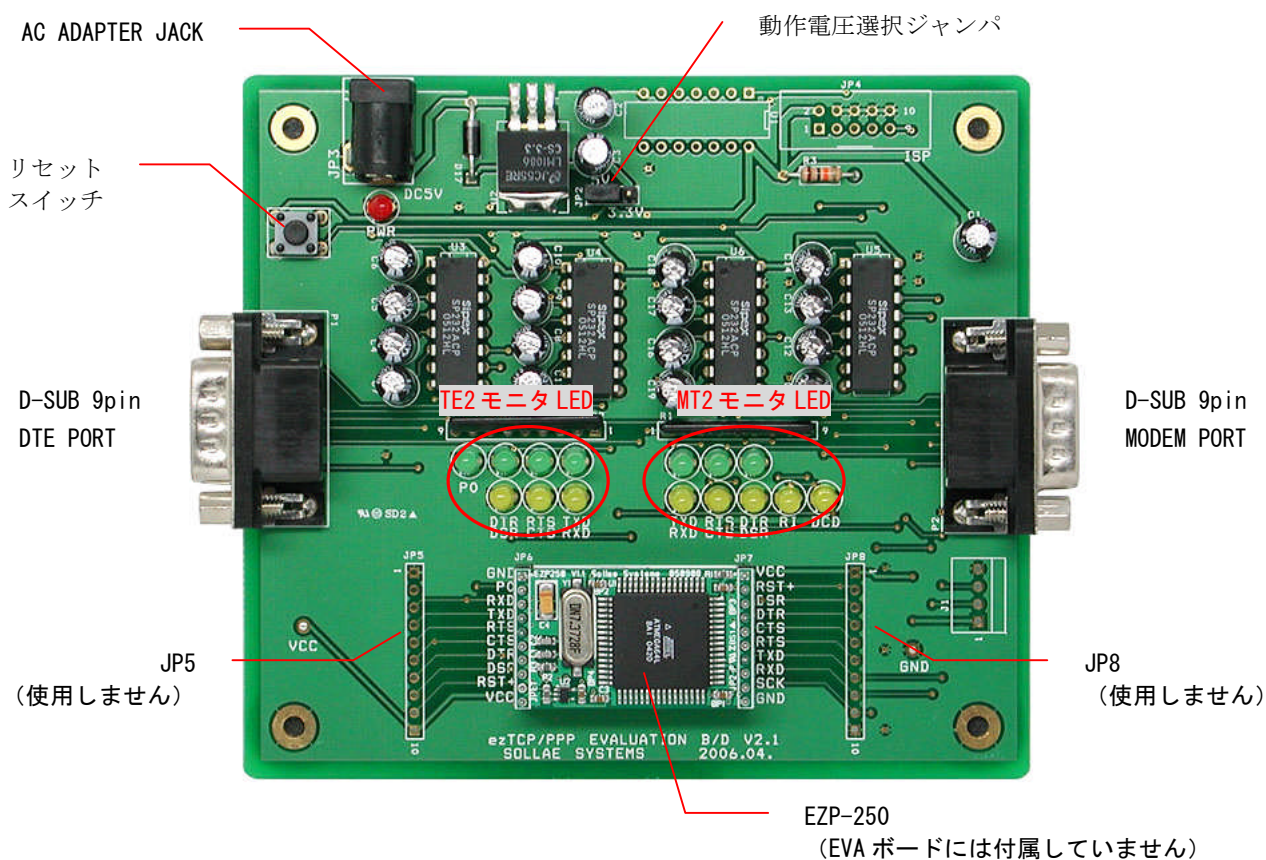


表 1. 1-1 各部の説明

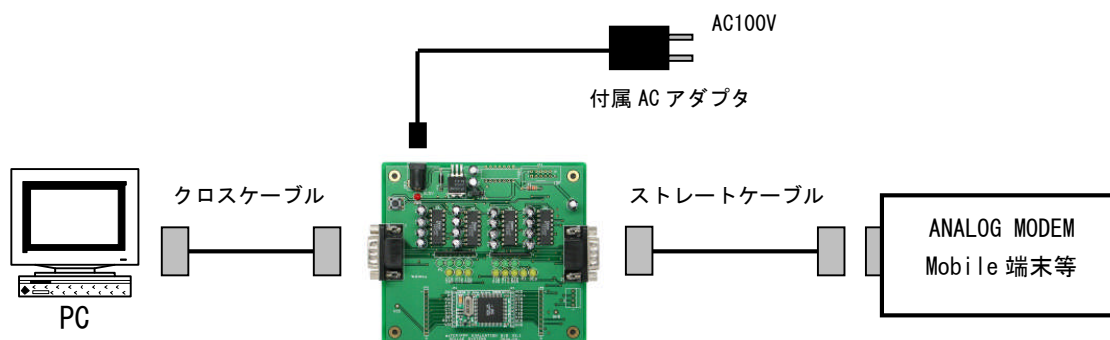
名称	動作／機能
DTE PORT	RS 232C (EIA-574) レベルのシリアルポート PC等のDTE端末を接続します。
MODEM PORT	RS 232C (EIA-574) レベルのシリアルポート モデム等の外部 I/F を接続します。
TE2 モニタ LED	EZP-250 の TE 2 側の各信号をモニタするための LED です。
MT2 モニタ LED	EZP-250 の MT 2 側の各信号をモニタするための LED です。
RESET SW	EZP-250 をリセットする SW
電源選択ジャンパ	EZP-250 の動作電圧 (5V/3.3V) を選択するためのジャンパ SW
AC ADAPTER JACK	DC 5V 入力。必ず付属の AC アダプタを使用してください。

2. 評価ボードの使用方法

2. 1 評価ボードの使用方法

本ボードは、パソコン等を利用してEZP-250を簡単に評価することを目的としています。
動作方法の詳細については、EZP-250の取り扱い説明書をご覧ください。

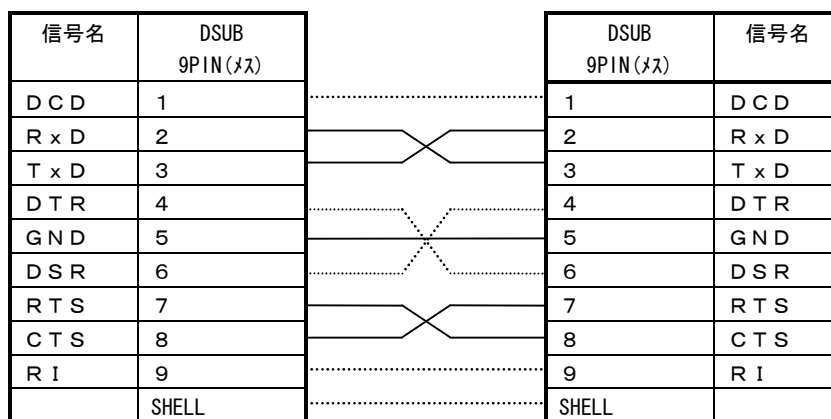
図 2. 1-1 評価ボードの接続例



<RS232Cケーブルの仕様>

上図のように接続する場合には、次の結線のケーブルをご使用ください。パソコンショップ等で販売されている一般的なRS232Cケーブルが利用できます。

図 2. 1-2 ケーブル結線 (クロスケーブル)



※ 点線部は結線されていなくても構いません。

図2. 1-3 ケーブル結線 (ストレートケーブル)

信号名	DSUB 9PIN (メス)		DSUB 9PIN (メス)	信号名
D C D	1	1	D C D
R x D	2		2	R x D
T x D	3		3	T x D
D T R	4		4	D T R
G N D	5		5	G N D
D S R	6		6	D S R
R T S	7		7	R T S
C T S	8		8	C T S
R I	9	9	R I
	SHELL	SHELL	

※ 点線部は結線されていなくても構いません。

製品サポートのご案内

●ハードウェアのサポート

万が一、製作上の不具合や回路の機能的の問題を発見された場合には、お手数ですが弊社サポートまでご連絡ください。以下の内容に該当するお問い合わせにつきましては受け付けておりませんのであらかじめご了承ください。

- 本製品の回路動作及びCPUおよび周辺デバイスの使用方法に関するご質問
- ユーザ回路の設計方法やその動作についてのご質問
- 関連ツールの操作指導
- その他、製品の仕様範囲外の質問やお客様の技術によって解決されるべき問題

●ソフトウェアのサポート

ソフトウェアに関する技術的な質問は、一切受け付けておりませんのでご了承ください。

本製品を利用したネットワークの構築のご提案や外部機器との接続可否の確認については有償にて承ります。

●バージョンアップ

本製品に付属するソフトウェアは、不定期で更新されます。それらは全て弊社ホームページよりダウンロードできます。FDやCD-ROMなどの物理媒体での提供をご希望される場合には、実費にて承りますので弊社営業までご連絡ください。

●修理の依頼

修理をご依頼いただく場合には、お名前、製品名、シリアル番号、詳しい故障状況を弊社製品サポートへご連絡ください。弊社にて故障状況を確認のうえ、修理の可否、修理費用等をご連絡いたします。ただし、過電圧印加や高熱等により製品全体がダメージを受けていると判断される場合には、修理をお断りする場合もございますのでご了承ください。なお、弊社までの送料はお客様ご負担となります。

●弊社ホームページのご利用について

アプリケーションノートやFAQ等、お客様にお役立ていただける情報を弊社ページに掲載しております。また、技術交流を目的とした専用掲示板も開設しておりますので、是非ご利用ください。

弊社ホームページアドレス <http://www.apnet.co.jp>

●製品サポートの方法

製品サポートについては、FAXもしくはE-MAILでのみ受け付けております。お電話でのお問い合わせは受け付けておりませんのでご了承ください。なお、お問い合わせの際には、製品名、使用環境、使用方法等、問題点を詳細に記載してください。

製品サポート窓口

■ F A X	0 5 3 - 4 0 1 - 0 0 3 5
■ E - M A I L	query@apnet.co.jp

エンジニアリングサービスのご案内

弊社製品をベースとしたカスタム品やシステム開発を承っております。
お客様の仕様に合わせて、設計から OEM 供給まで一貫したサービスを提供いたします。
詳しくは、弊社営業窓口までお問い合わせください。

営業案内窓口

■ TEL	053-401-0033 (代表)
■ E-MAIL	sales@apnet.co.jp

改定履歴

版数	日付	改定内容
1 版	2006/09/10	新規作成

参考文献

本文書について

- ・本文書の著作権は（株）アルファプロジェクトが保有します。
- ・本文書の内容を無断で転載することは一切禁止します。
- ・本文書の内容は、将来予告なしに変更されることがあります。
- ・本文書の内容については、万全を期して作成いたしました。万が一不審な点、誤りなどお気づきの点がありましたら弊社までご連絡下さい。
- ・本文書の内容に基づき、アプリケーションを運用した結果、万一損害が発生しても、弊社では一切責任を負いませんのでご了承下さい。

商標について

- ・会社名、製品名は、各社の登録商標または商標です。



株式会社アルファプロジェクト
〒431-3114
静岡県浜松市東区積志町 834
<http://www.apnet.co.jp>
E-MAIL : query@apnet.co.jp
